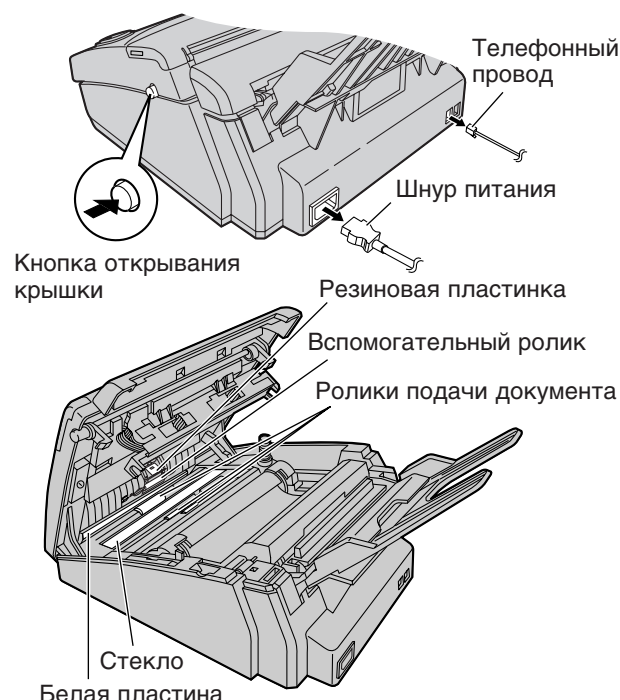


## Чистка устройства подачи документов

Если часто документ не поступает в аппарат или в случае возникновения пятен или черных полос при копировании или на переданном документе, необходимо очистить устройство подачи документов.

- 1** Отсоедините шнур питания и телефонный провод.
- 2** Откройте крышку, нажав на кнопку открывания крышки.
- 3** Очистите ролики подачи документа и вспомогательный ролик и резиновую пластинку, протерев их материей, смоченной в изопропиловом спирте. Дайте им полностью высохнуть.
- 4** Очистите белую пластину и стекло мягкой сухой материей.
- 5** Закройте крышку, осторожно нажав на область с рисками по обе стороны крышки.
- 6** Подсоедините шнур питания и телефонный провод.

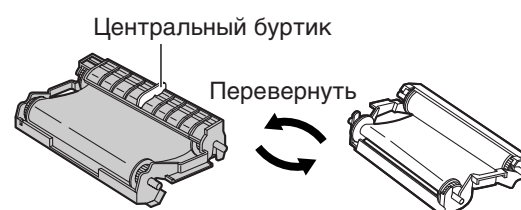


### Внимание:

- Не используйте бумажные материалы (такие как бумажные полотенца или салфетки) для очистки внутри аппарата.

### ■ Чистка центрального буртика картриджа с пленкой:

В случае появления черной полосы по центру при копировании или получении документа, вытащите картридж с пленкой, переверните его и протрите центральный буртик мягкой сухой материей. Верните картридж в первоначальное положение.



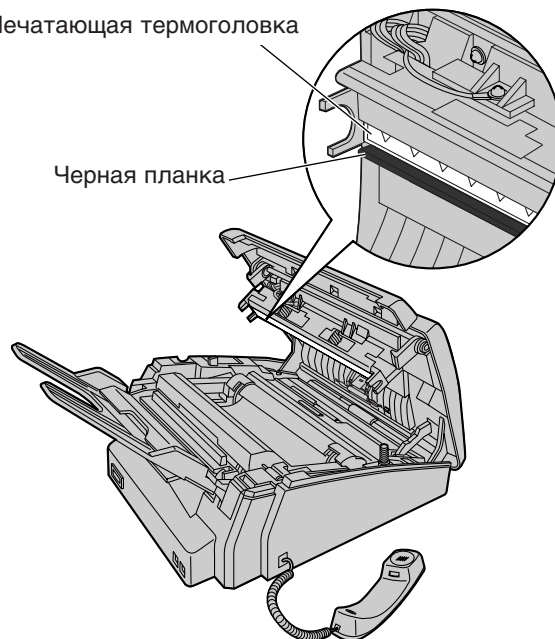
## Термоголовка печати и черная планка

В случае возникновения пятен или черных полос при копировании или на переданном документе, необходимо очистить печатающую термоголовку.

- 1** Отсоедините шнур питания и телефонный провод.
- 2** Откройте крышку, нажав на кнопку открывания крышки.
- 3** Очистите термоголовку материей, смоченной в изопропиловом спирте. Дайте термоголовке полностью высохнуть.
- 4** Закройте крышку, осторожно нажав на область с рисками по обе стороны крышки.
- 5** Подключите шнур питания и телефонный провод.

Печатающая термоголовка

Черная планка



### Предупреждение:

- Для предотвращения поломки из-за статического электричества не пользуйтесь сухой материей и не прикасайтесь пальцами к термоголовке.

## Печать установок функций, телефонных номеров, журнала, испытательной таблицы принтера и списка “broadcast”

Вы можете распечатывать на Вашем аппарате следующие отчеты и списки.

**Feature list** (Список программируемых функций): выдает вам список текущих установок основных и дополнительных функций (стр. 135-139).

**Telephone number list** (Список телефонных номеров): выдает вам имена абонентов и их телефонные номера, которые хранятся в каталогах Одно-Кнопочного набора и EASY DIAL. Телефонные номера могут содержать следующие коды:

P: Введена пауза.

F: Введена команда FLASH.

[ ]: Введен секретный номер телефона. (Номер телефона не распечатывается.)

**Journal report** (Журнал): содержит записи о результатах передачи и приема факсов. Этот отчет печатается автоматически после каждых 35 приемов/передач по факсу (стр. 49).

**Printed test list** (Тест печати): позволяет Вам проверить качество печати аппарата. Если печать во время тестирования имеет темные пятна или размытые точки или линии, то следует почистить термоголовку (стр. 126).

**Broadcast list** (Список BROADCAST): выдает Вам имена и телефонные номера абонентов, которые хранятся в клавишах BROADCAST (стр. 52-55).

**1** Нажмите **MENU** три раза.

На дисплее: 2.PRINT REPORT

**2** Для печати **списка программируемых функций** нажмите **[F]**, затем **1**.

SETUP LIST

Для печати **списка телефонных номеров** нажмите **[F]**, затем **3**.

TEL NO. LIST

Для печати **журнала** нажмите **[F]**, затем **4**.

JOURNAL REPORT

Для печати **теста** нажмите **[F]**, затем **5**.

PRINTER TEST

Для печати **списка BROADCAST** нажмите **[F]**, затем **6**.

BROADCAST LIST

**3** Нажмите **START/SET/COPY** для того, чтобы начать печать.

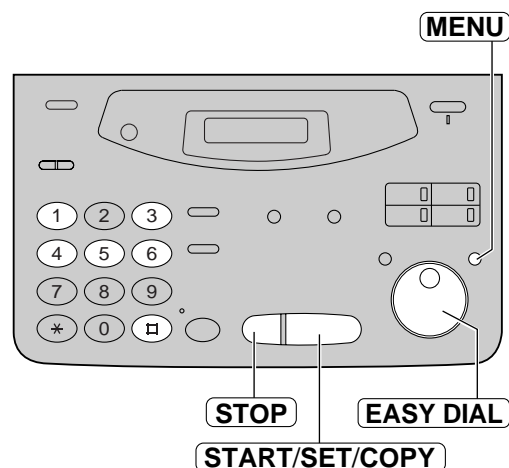
PRINTING

- Для того чтобы прервать начатую печать, нажмите **STOP**.

- По окончании печати на дисплее будет следующее сообщение.

PRINT ITEM [ ]

**4** Нажмите **MENU**.



### Примечание:

- На этапе 2, Вы можете выбрать желаемый параметр, вращая манипулятор **EASY DIAL**.

## Речевое указание (только для KX-FM131)

Используя эту функцию, Вы можете прослушать речевое указание по дружественному приему (см. ниже), предварительно записанные сообщения (см. стр. 91, 104) и речевую метку времени/дня недели (стр. 95).

Если функция дружественного приема включена (стр. 81), то будет воспроизводиться одно из следующих сообщений:

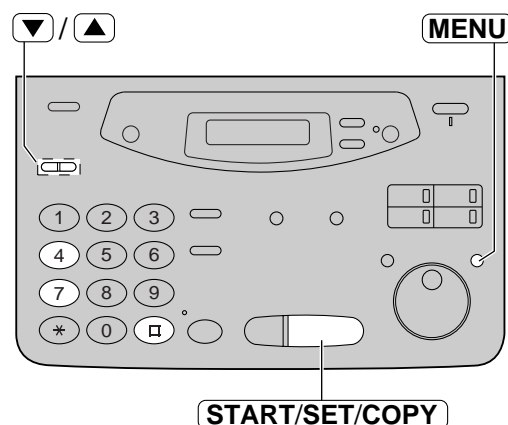
ЧТОБЫ ПРИНЯТЬ ФАКС -  
ПОВЕСЬТЕ ТРУБКУ.

ПРИМИТЕ ФАКС.

## Изменение установки речевого указания

Если Вы не хотите прослушивать это указание, установите данную функцию в положение "OFF".

- 1 Нажмите клавишу **MENU**.  
На дисплее: 1.SYSTEM SET UP
- 2 Нажмите кнопку **[F]**, и затем кнопки **4** **7**.  
VOICE GUIDANCE
- 3 Нажмите клавишу **START/SET/COPY**.  
MODE=ON ▼▲
- 4 Нажмите кнопку ▼ или ▲ для выбора желаемой установки.
- 5 Нажмите клавишу **START/SET/COPY**.  
SETUP ITEM [ ]
- 6 Нажмите клавишу **MENU**.



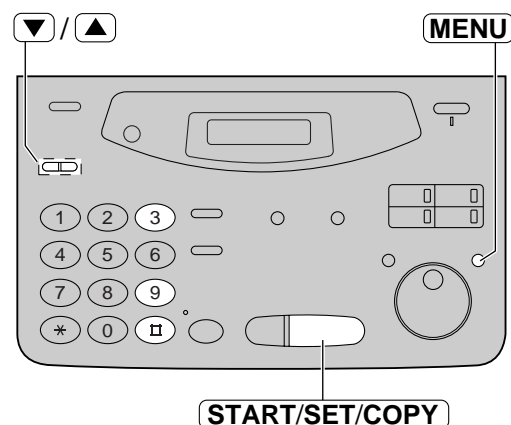
## Изменение контрастности изображения дисплея

Используйте эту функцию для регулировки контрастности дисплея.

**NORMAL** (НОРМАЛЬНО): (Предварительно установлено)

**DARKER** (ТЕМНЕЕ): Используется когда контраст дисплея слишком светлый.

- 1 Нажмите клавишу **MENU**.  
На дисплее: 1.SYSTEM SET UP
- 2 Нажмите кнопку **⏏**, и затем кнопки **3 9**.  
LCD CONTRAST
- 3 Нажмите клавишу **START/SET/COPY**.  
MODE=NORMAL ▼▲
- 4 Нажмите кнопку ▼ или ▲ для выбора желаемой установки.
- 5 Нажмите клавишу **START/SET/COPY**.  
SETUP ITEM [ ]
- 6 Нажмите клавишу **MENU**.



## Установка режима оригинала

Используйте эту функцию когда Вам необходимо передать или скопировать документ со светлой или темной контрастностью.

Возможна установка одного из следующих режимов.

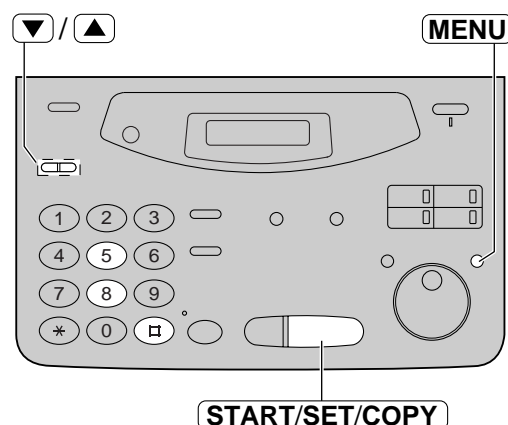
**NORMAL** (НОРМАЛЬНО): Используется для документов с нормальной контрастностью (заранее установлено).

**LIGHT** (СВЕТЛЕЕ): Используется для документов со светлой контрастностью.

**DARKER** (ТЕМНЕЕ): Используется для документов с темной контрастностью.

Установите одну из этих функций до начала передачи или копирования.

- 1 Нажмите **MENU**.  
На дисплее: 1.SYSTEM SET UP
- 2 Нажмите **□**, затем **5** **8**.  
ORIGINAL
- 3 Нажмите **START/SET/COPY**.  
MODE=NORMAL ▼▲
- 4 Нажмите ▼ или ▲ для нужной установки.
- 5 Нажмите **START/SET/COPY**.  
SETUP ITEM [ ]
- 6 Нажмите **MENU**.



### Замечание:

- После завершения передачи или копирования данная установка вернется в режим НОРМАЛЬНО.
- Данные установки возможны в при стандартном, четком или сверхчетком разрешении.

## Сброс дополнительных функций в начальное состояние

Используйте эту функцию для возврата дополнительных функций (стр. 135, 136 для KX-FP105 и стр. 138, 139 для KX-FM131) к их предварительно установленному состоянию, ECM (PKO).

**1** Нажмите клавишу **MENU**.  
На дисплее: 1.SYSTEM SET UP

**2** Нажмите кнопку **■**, и затем кнопки **8 0**.  
SET DEFAULT

**3** Нажмите клавишу **START/SET/COPY**.  
RESET=NO ▼▲

**4** Нажмите кнопку ▼ или ▲ для выбора установки "YES".  
RESET=YES ▼▲

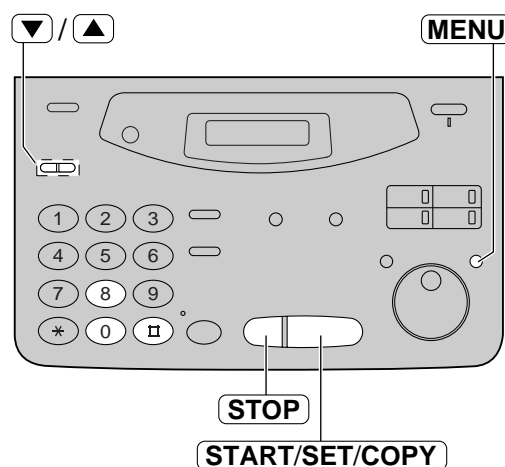
**5** Нажмите клавишу **START/SET/COPY**.  
RESET OK?

- Если эта функция не нужна, нажмите клавишу **STOP**.

**6** Нажмите клавишу **START/SET/COPY** снова для подтверждения.

RESET COMPLETED  
↓  
SETUP ITEM [ ]

**7** Нажмите клавишу **MENU**.



## Технические характеристики данного аппарата

Тип телефонной линии:	Линия АТС общего пользования
Размеры документа:	Макс. 216 мм (8 <sup>1</sup> / <sub>2</sub> " ) в ширину Макс. 600 мм (23 <sup>5</sup> / <sub>8</sub> " ) в длину
Ширина сканирования:	208 мм (8 <sup>3</sup> / <sub>16</sub> " )
Размеры бумаги для печати:	A4: 210 мм × 297 мм (8 <sup>1</sup> / <sub>4</sub> " × 11 <sup>11</sup> / <sub>16</sub> " )
Ширина печати:	202 мм (7 <sup>15</sup> / <sub>16</sub> " )
Время передачи*:	■ KX-FP105: Приблизительно 12 с/стр. (обычный режим)** Приблизительно 30 с/стр. (нормальный режим G3) ■ KX-FM131: Приблизительно 8 с/стр. (обычный режим)*** Приблизительно 20 с/стр. (нормальный режим G3)
Плотность сканирования:	По горизонтали: 8 точек/мм (203 точек/дюйм) По вертикали: 3.85 лин/мм (98 лин/дюйм) – режим STANDARD 7.7 лин/мм (196 лин/дюйм) – режим FINE/HALFTONE 15.4 лин/мм (392 лин/дюйм) – режим SUPER FINE
Передача полутонов:	64 уровня
Тип сканера:	Контактный датчик изображения (CIS)
Тип принтера:	Термопереносная печать
Система уплотнения данных:	Модифицированная Хаффмана (MH), Модифицированная READ (MR), Модифицированная READ (MMR).
Скорость модема:	■ KX-FP105: 9,600 / 7,200 / 4,800 / 2,400 бит/с, Автоматическая настройка ■ KX-FM131: 14,400 / 12,000 / 9,600 / 7,200 / 4,800 / 2,400 бит/с, Автоматическая настройка
Условия окружающей среды:	5°C –35°C (41°F –95°F), 20% –80% относительной влажности
Габариты (В × Ш × Г):	143 мм × 325 мм × 305 мм (5 <sup>5</sup> / <sub>8</sub> " × 12 <sup>13</sup> / <sub>16</sub> " × 12")
Масса:	Прибл. 4.0 кг (8.8 фунтов)
Потребляемая мощность:	В режиме ожидания: ■ KX-FP105: прибл. 5.5 Вт ■ KX-FM131: прибл. 6.5 Вт При передаче: прибл. 12 Вт При приеме: прибл. 39 Вт (когда принимается 20% черный документ) При копировании: прибл. 40 Вт (когда копируется 20% черный документ) Максимальная: прибл. 130 Вт (когда копируется 100% черный документ)
Источник питания:	220-240В, 50/60 Гц
Объем памяти:	Речевая память (только для KX-FM131): Приблизительно 18 мин. времени записи включая сообщение- приветствие****  Память факса: Приблизительно 28 страниц документа при приеме Приблизительно 25 страниц документа при передаче (на основании испытательной таблицы CCITT № 1, при стандартной разрешающей способности, без использования РКО (ЕСМ).)

\* Скорость передачи зависит от содержания страниц, разрешающей способности, состояния телефонной линии и от возможности аппарата абонента.

\*\* Скорость передачи 12 секунд основана на испытательной таблицы CCITT № 1. При условии передачи испытательной таблицы из памяти.

\*\*\* Скорость передачи 8 секунд основана на испытательной таблицы CCITT № 1. При условии передачи испытательной таблицы из памяти.

\*\*\*\* Время записи может быть сокращено вследствие фонового шума со стороны вызывающего абонента.

### Примечание:

- Любые данные, описанные в данной инструкции, могут быть изменены без уведомления.
- Рисунки и иллюстрации в этой инструкции могут незначительно отличаться от реальной продукции.

Испытательная таблица  
CCITT № 1.

